



LCA Conseils

Gestimmo

Installation Client + Administration

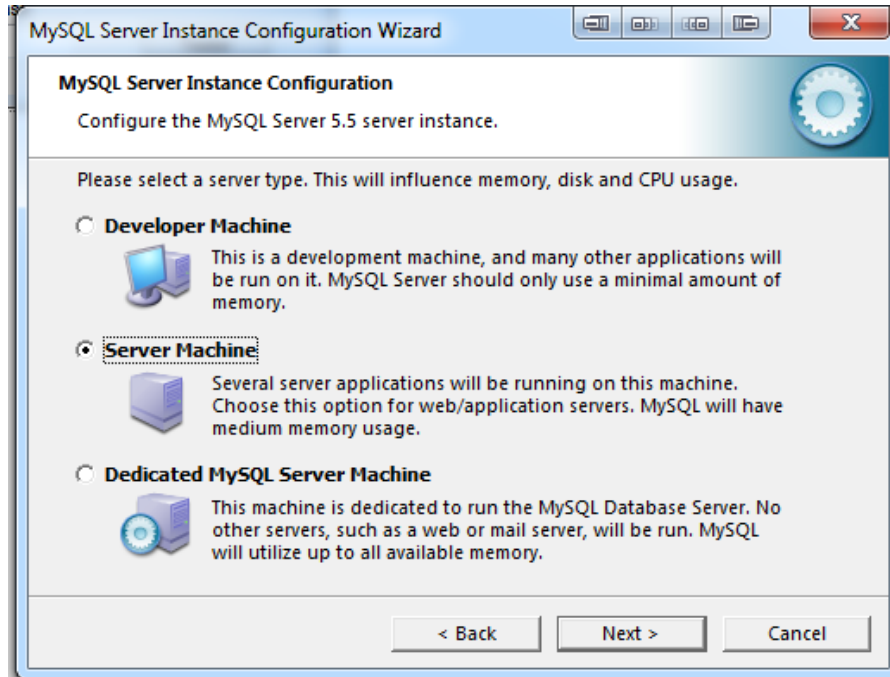
Sommaire

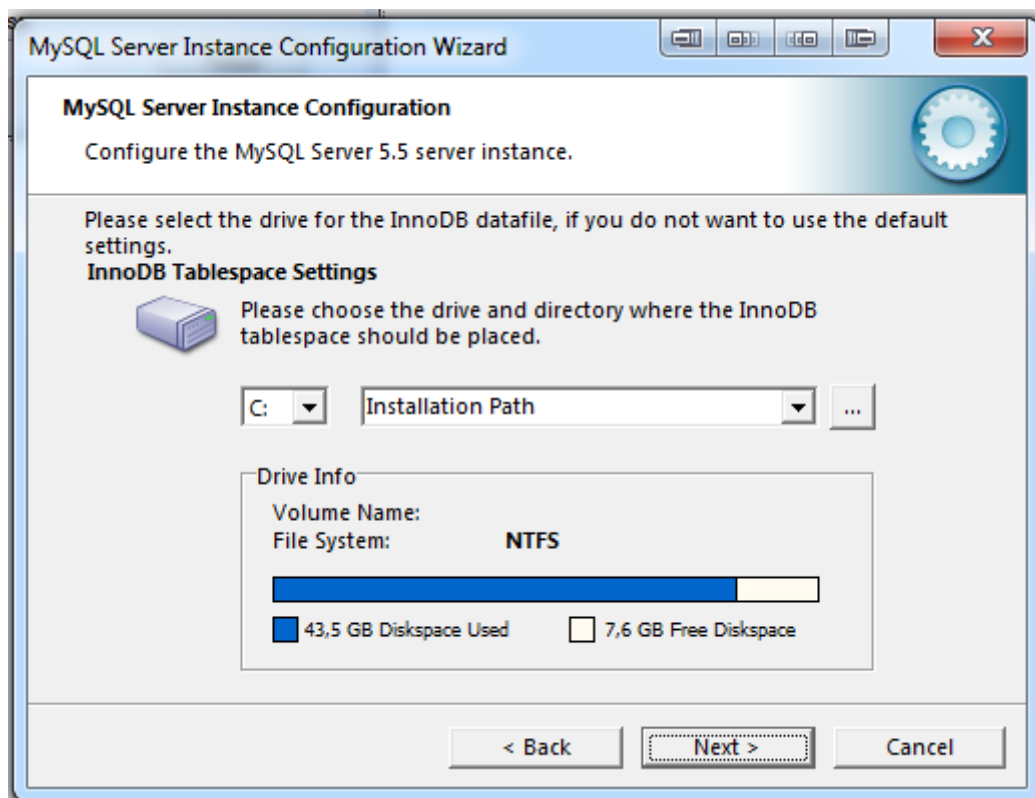
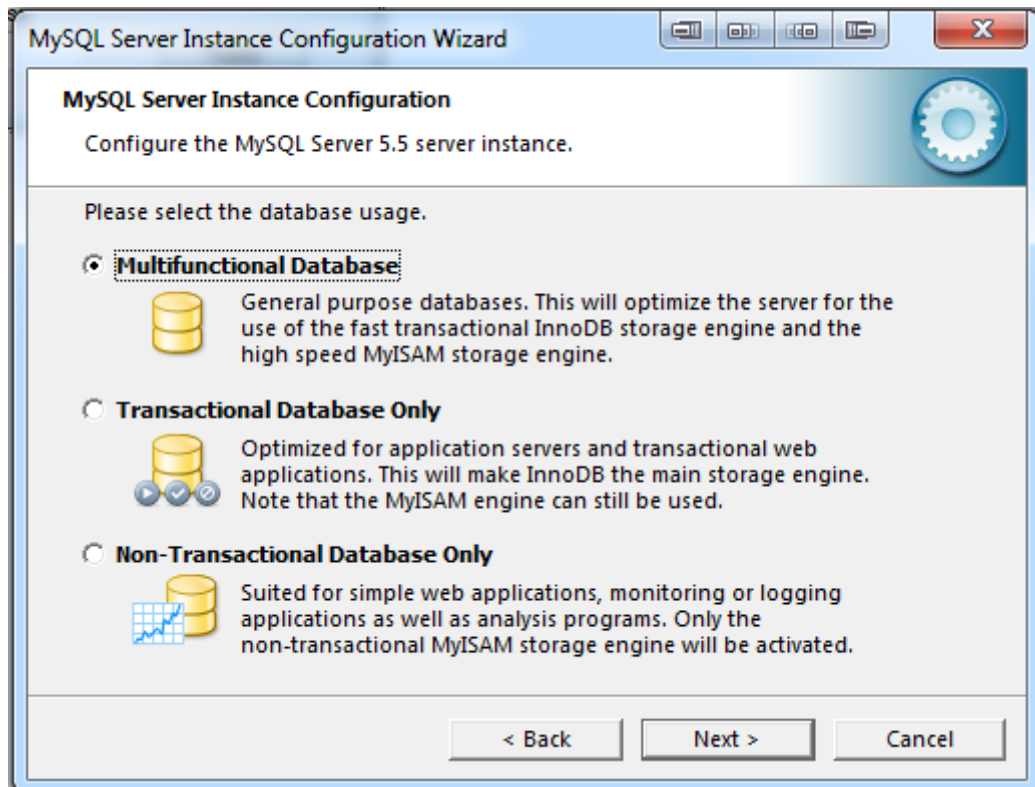
Installation d'une base de données MySQL :	2
Guide d'installation poste client	7
Administration	8
1 - Général	8
2 - Utilisateurs	9
Ajouter un utilisateur	9
Modifier un utilisateur	10
Supprimer un utilisateur	10
3 - Limitations Utilisateurs	10
4 - Journal des sorties	11
5 - Nous contacter	11
6 - Onglets LCA.....	11
Paramètres Poste Client.....	12
Options configurables avant la livraison	13
Configuration minimale.....	14
Serveur	14
Clients	14

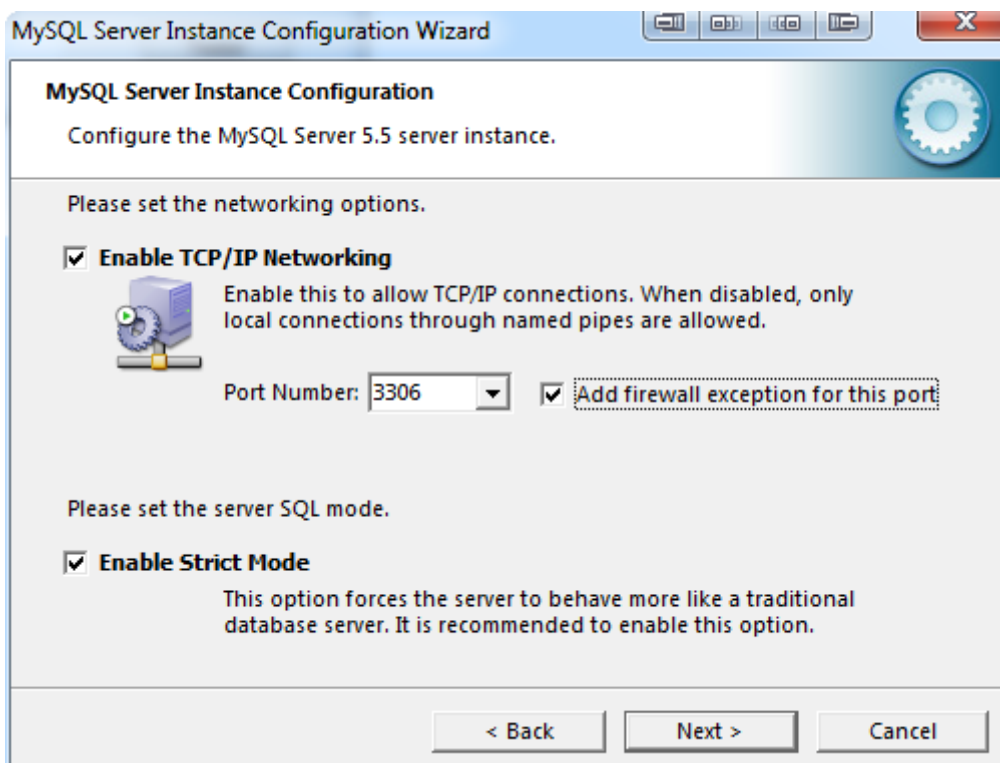
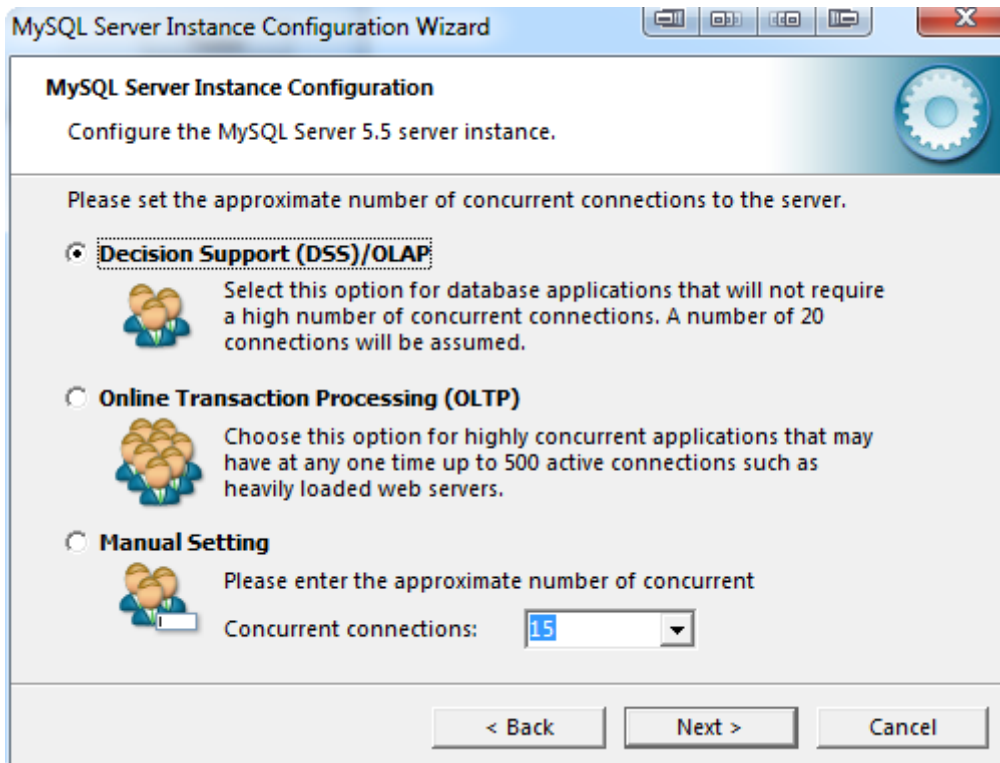
Installation d'une base de données MySQL :

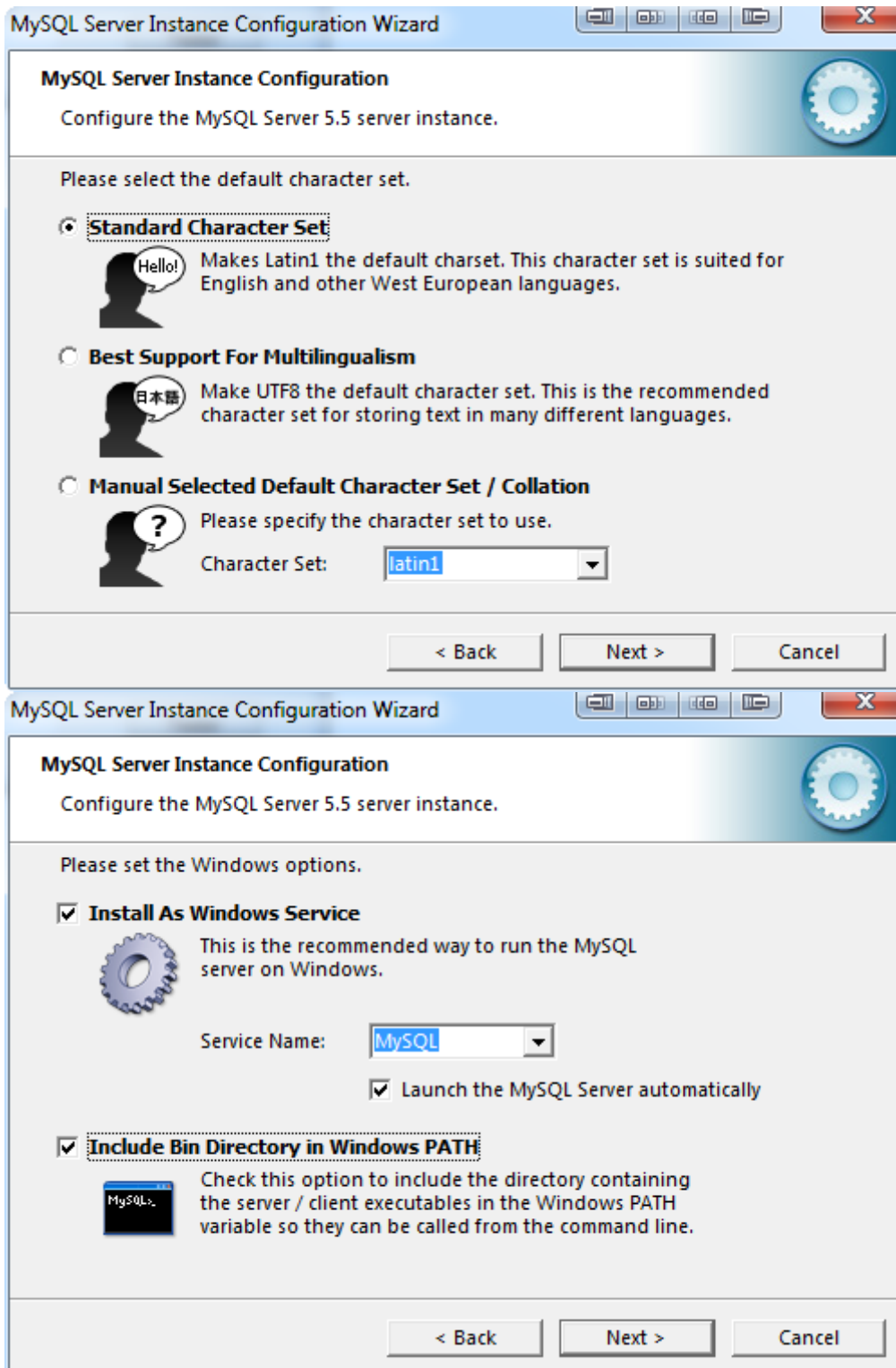
Télécharger et installer : <http://dev.mysql.com/downloads/mysql/>

Après l'installation, la configuration commence.



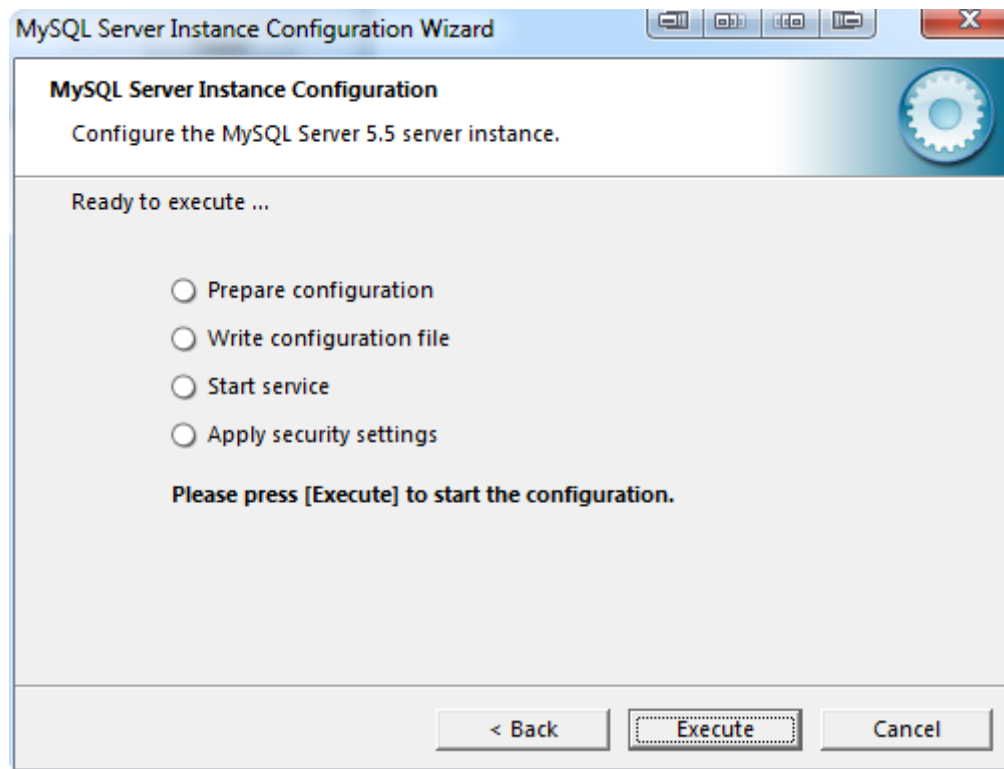








Choisir un mot de passe
press execute et attendre.....



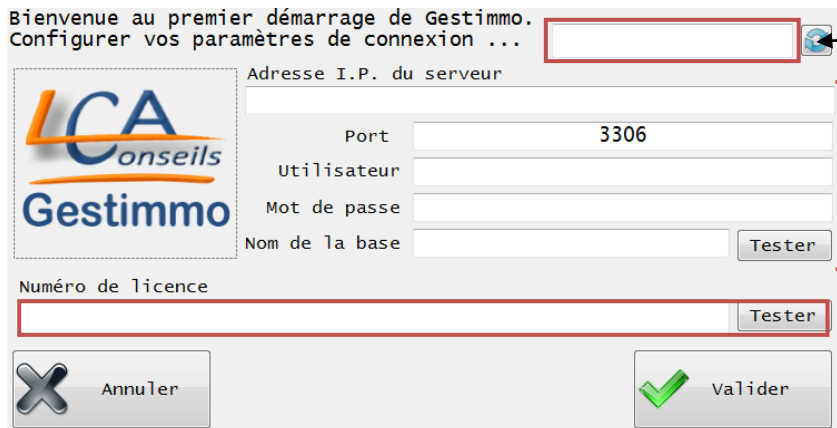
Guide d'installation poste client

1- Installer Gestimmo

2- Exécuter Gestimmo

Au démarrage de l'application, il faudra entrer les informations de connexion.

Bienvenue au premier démarrage de Gestimmo.
Configurer vos paramètres de connexion ...



Adresse I.P. du serveur

Port 3306

Utilisateur

Mot de passe

Nom de la base

Tester

Numéro de licence

Tester

Annuler Valider

Cliquer ici pour obtenir votre code afin de générer le numéro de licence


Entrer ici vos informations de connexions à la base et tester

Entrer le numéro de licence fournit par LCA, cliquer sur "Tester".

En cliquant sur "Valider" le logiciel s'arrête.

3 - Relancer Gestimmo.exe

Identification Utilisateur



utilisateur

Mot de passe

Annuler Valider

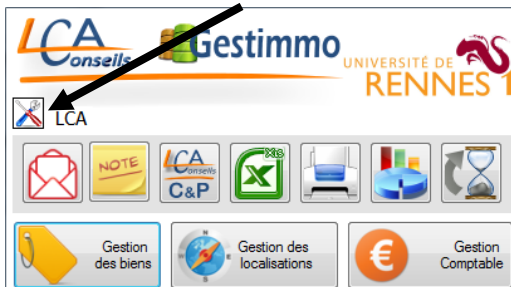
Par défaut vous pouvez utiliser le compte suivant pour vous connecter

Utilisateur : LCA

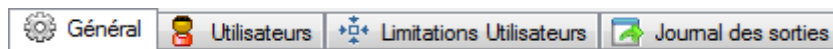
Mot de passe : LCA

Administration

L'administration du logiciel se fait en cliquant sur ce bouton

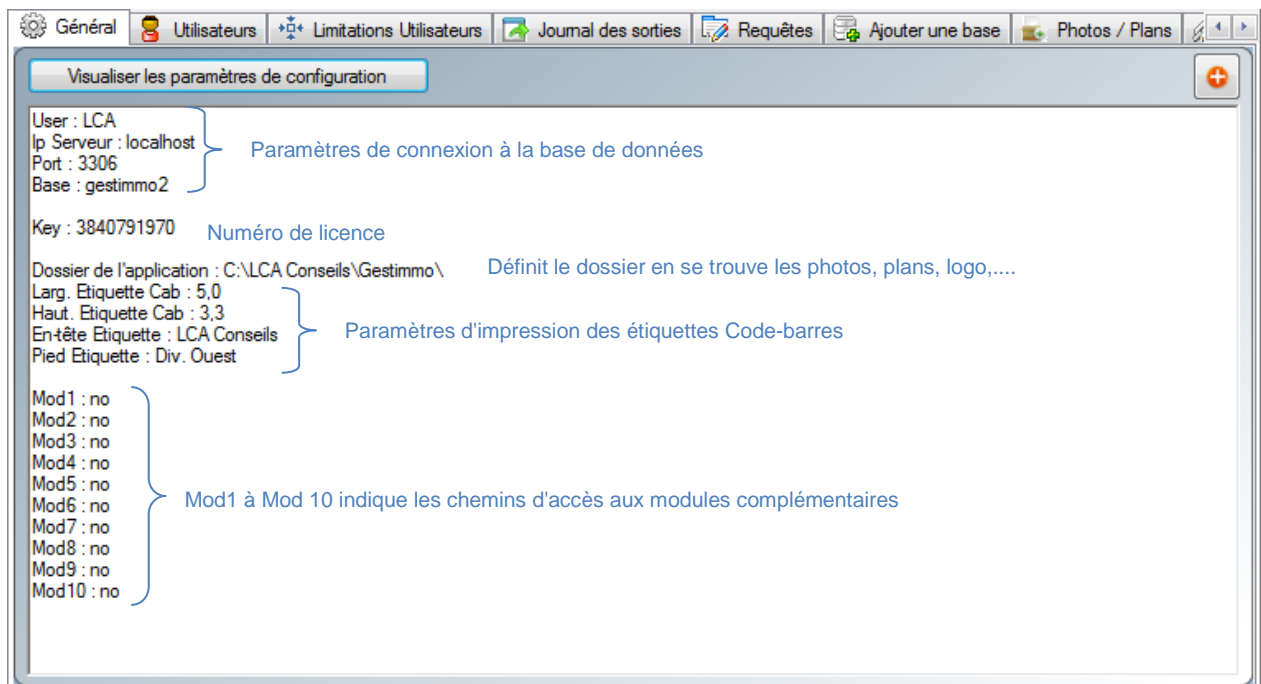


Lorsque vous démarrez l'interface administrateur, 8 onglets sont disponibles.



1 - Général

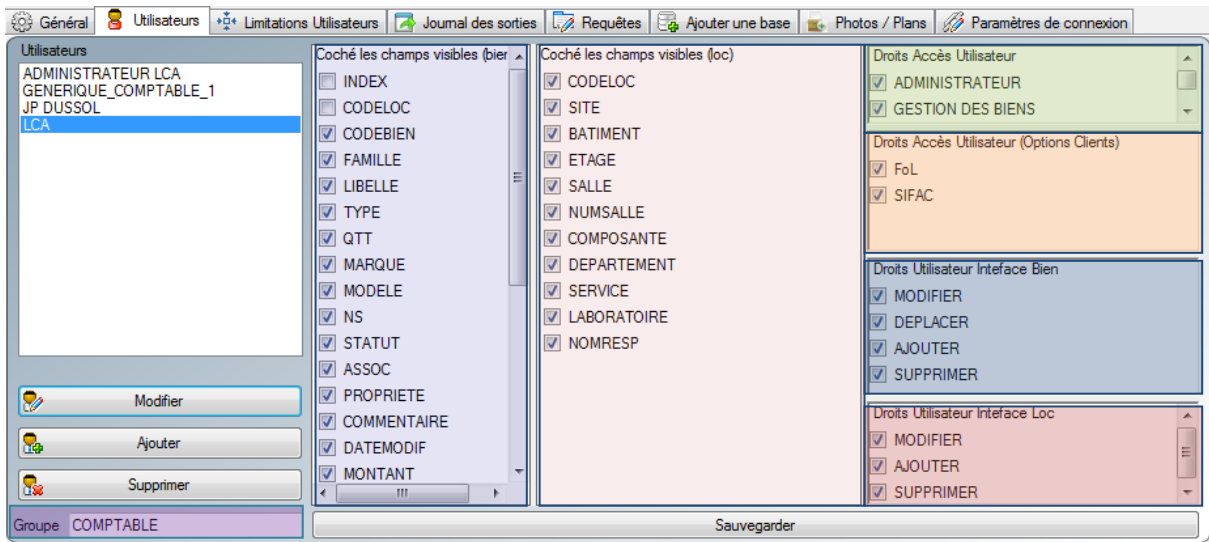
Permet de visualiser les paramètres utilisateurs sur le poste en local.



 Voir : "Paramètres Poste Client"

2 - Utilisateurs

Cette interface permet de définir les profils utilisateurs.



Cocher les champs qui seront visibles et modifiables par l'utilisateur dans gestion des biens

Cocher les champs qui seront visibles et modifiables par l'utilisateur dans gestion des localisations

Les options de cette partie correspondent aux éléments accessibles à l'utilisateur.

Active l'accès aux modules client optionnels

Les options paramètrent l'accessibilité aux boutons dans l'interface de gestion des biens

Les options paramètrent l'accessibilité aux boutons dans l'interface de gestion des biens

Le Groupe n'est pas un champ obligatoire : si vous tapez COMPTABLE dans ce champ, les personnes appartenant à ce groupe seront les destinataires des demandes de réformes et des services fait.

Ajouter un utilisateur

Cliquer sur le bouton  Ajouter

Vous devrez ensuite saisir le nom de l'utilisateur et son mot de passe.

Sélectionner ensuite les droits de l'utilisateur.

Cliquer sur le bouton  Sauvegarder

NB (1) : le nom d'utilisateur doit être unique

NB (2) : pour créer des profils génériques (avec changement de nom et de mot de passe utilisateur au premier démarrage) utiliser comme nom d'utilisateur : GENERIQUE_*

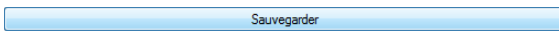
* peut être remplacé par n'importe quel nom

Modifier un utilisateur

Sélectionner un utilisateur.

Cliquer sur le bouton 

Sélectionner ensuite les droits de l'utilisateur.

Cliquer sur le bouton 

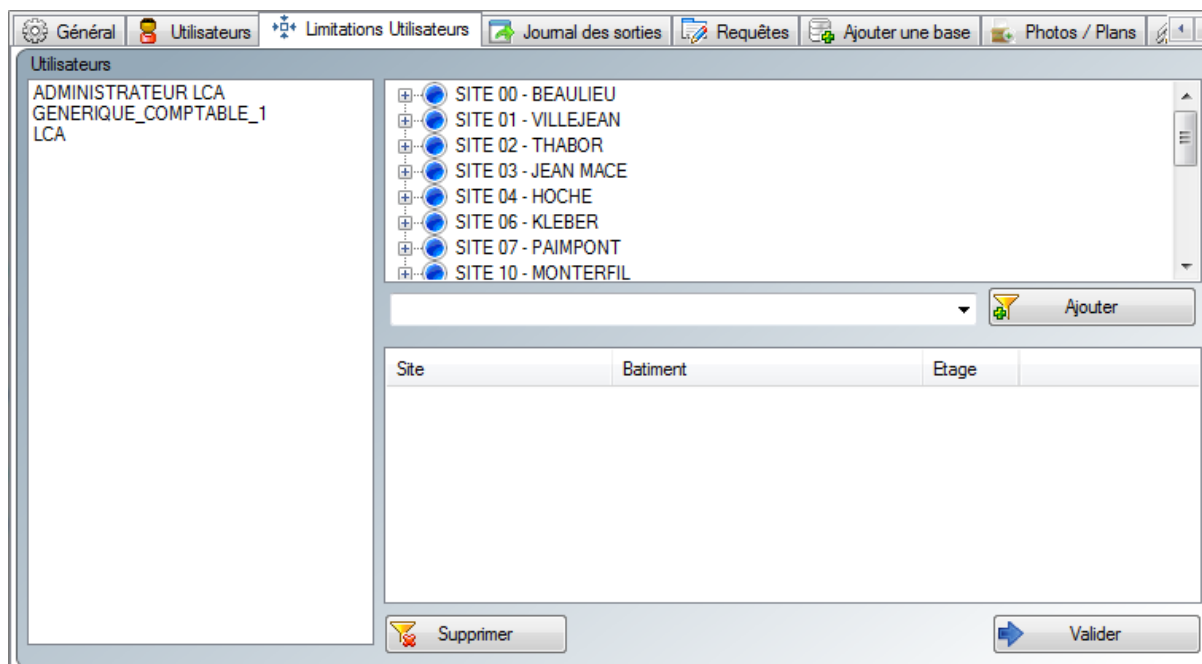
Supprimer un utilisateur

Sélectionner un utilisateur.

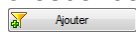
Cliquer sur le bouton 

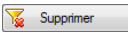
3 - Limitations Utilisateurs

Ici interface de limitation des accès utilisateurs par SITE ou/et Bâtiment ou/et Etage.



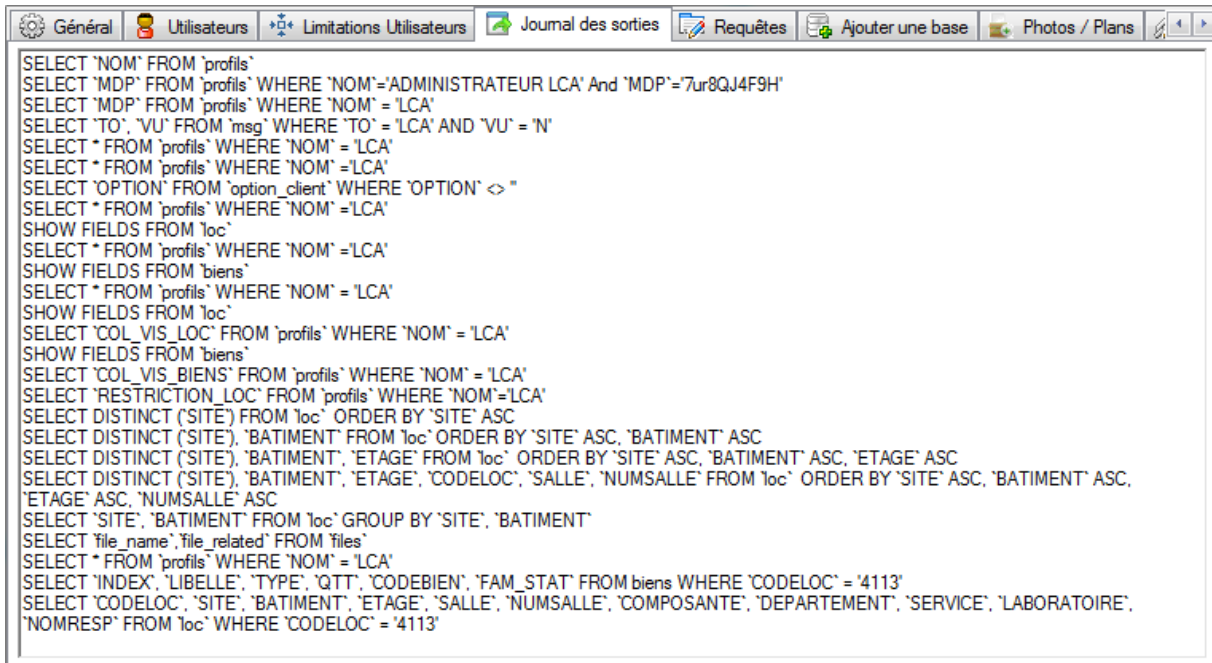
Limiter l'utilisateur à 1 site ou 1 bâtiment ou 1 étage

Sélectionner dans l'arborescence le site, le bâtiment ou l'étage que votre utilisateur pourra consulter et cliquer sur 

NB : plusieurs filtres sont possibles, cliquer sur  pour retirer le filtre sélectionné.

4 - Journal des sorties

Vous visualisez ici tous les appels du logiciel à la base de données



```

SELECT 'NOM' FROM 'profils'
SELECT 'MDP' FROM 'profils' WHERE 'NOM'='ADMINISTRATEUR LCA' And 'MDP'='7ur8QJ4F9H'
SELECT 'MDP' FROM 'profils' WHERE 'NOM' = 'LCA'
SELECT 'TO', 'VU' FROM 'msg' WHERE 'TO' = 'LCA' AND 'VU' = 'N'
SELECT * FROM 'profils' WHERE 'NOM' = 'LCA'
SELECT * FROM 'profils' WHERE 'NOM' = 'LCA'
SELECT 'OPTION' FROM 'option_client' WHERE 'OPTION' <> ''
SELECT * FROM 'profils' WHERE 'NOM' = 'LCA'
SHOW FIELDS FROM 'loc'
SELECT * FROM 'profils' WHERE 'NOM' = 'LCA'
SHOW FIELDS FROM 'biens'
SELECT * FROM 'profils' WHERE 'NOM' = 'LCA'
SHOW FIELDS FROM 'loc'
SELECT 'COL_VIS_LOC' FROM 'profils' WHERE 'NOM' = 'LCA'
SHOW FIELDS FROM 'biens'
SELECT 'COL_VIS_BIENS' FROM 'profils' WHERE 'NOM' = 'LCA'
SELECT 'RESTRICTION_LOC' FROM 'profils' WHERE 'NOM'='LCA'
SELECT DISTINCT ('SITE') FROM 'loc' ORDER BY 'SITE' ASC
SELECT DISTINCT ('SITE'), 'BATIMENT' FROM 'loc' ORDER BY 'SITE' ASC, 'BATIMENT' ASC
SELECT DISTINCT ('SITE'), 'BATIMENT', 'ETAGE' FROM 'loc' ORDER BY 'SITE' ASC, 'BATIMENT' ASC, 'ETAGE' ASC
SELECT DISTINCT ('SITE'), 'BATIMENT', 'ETAGE', 'CODELOC', 'SALLE', 'NUMSALLE' FROM 'loc' ORDER BY 'SITE' ASC, 'BATIMENT' ASC, 'ETAGE' ASC, 'NUMSALLE' ASC
SELECT 'SITE', 'BATIMENT' FROM 'loc' GROUP BY 'SITE', 'BATIMENT'
SELECT 'file_name', 'file_related' FROM 'files'
SELECT * FROM 'profils' WHERE 'NOM' = 'LCA'
SELECT 'INDEX', 'LIBELLE', 'TYPE', 'QTT', 'CODEBIEN', 'FAM_STAT' FROM biens WHERE 'CODELOC' = '4113'
SELECT 'CODELOC', 'SITE', 'BATIMENT', 'ETAGE', 'SALLE', 'NUMSALLE', 'COMPOSANTE', 'DEPARTEMENT', 'SERVICE', 'LABORATOIRE', 'NOMRESP' FROM 'loc' WHERE 'CODELOC' = '4113'
    
```

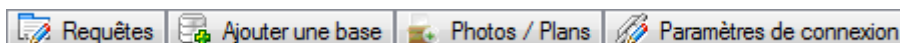
5 - Nous contacter

Envoyer un email à LCA Conseils

Inclure vos données

Cette fenêtre vous permet d'envoyer un email directement au support LCA Conseils et d'y inclure votre base de données (transfert peut-être long en fonction de la taille de la base).

6 - Onglets LCA



Ces onglets n'ont pas d'utilité pour le client, ils permettent à LCA Conseils de faire l'intégration des bases de données avant livraison.

Paramètres Poste Client



Si la case Administrateur n'est pas cochée dans les options, le clique sur le bouton administration affichera la fenêtr suivante

L'utilisateur aura alors la possibilité de modifier son nom et son mot de passe ces changements sont enregistrés dans l'historique

The screenshot shows the 'Modifier Compte' dialog box. It has two tabs: 'Modifier Compte' (selected) and 'Général'. The main text reads: 'Cette interface vous permet de modifier votre nom d'utilisateur et mot de passe.' Below this, there are two input fields: 'Nom utilisateur' and 'Mot de passe'. At the bottom, there is a 'Valider' button with a green checkmark icon.

Cette interface permet de télécharger les éléments stockés dans la base de données type : PLANS / PHOTOS / LOGO.

Il est également possible de définir un raccourci pour des modules complémentaires (options)

The screenshot shows the 'Général' dialog box. It has two tabs: 'Modifier Compte' and 'Général' (selected). The main text reads: 'Cette interface vous permet de télécharger les éléments stockés dans la base de données type : PLANS / PHOTOS / LOGO.' Below this, there are four buttons: 'Dossier de l'application', 'Télécharger Logo', 'Télécharger Photos', and 'Télécharger Plans'. At the bottom, there is a dropdown menu and a 'Racc. Module' button.

Options configurables avant la livraison

Avant de livrer une base de données au format .SQL. Il est possible de faire paramétrer certaines options directement dans la base de données.

Listes des options paramétrables en base :

- 1 - Afficher le bouton pour associer un fichier à une fichier
- 2 - Afficher le bouton pour rechercher une photo générique
- 3 - Permettre aux utilisateurs de modifier leurs mots de passe
- 4 - Afficher le bouton pour faire une demande de réforme
- 5 - Afficher le bouton pour informer d'un service fait
- 6 - Afficher les paramètres d'option du poste client
- 7 - Envoyer un information sur l'ajout du bien aux comptables

Configuration minimale

Serveur

Système d'exploitation : Windows Serveur ou Système avec une base de données de type MySql

Processeur : 1Ghz

RAM : 1 à 2 GO

Espace disponible : 1GO - pour stockage des photos et plans sinon < 20 MO

Clients

Système d'exploitation : Windows XP, Windows Vista, Windows 7

Le client doit disposer de la mise à jour du Framework Microsoft 4.0

Processeur : 1Ghz

Ram : 512 MO

Carte graphique : 128MO

Espace disponible : 25MO